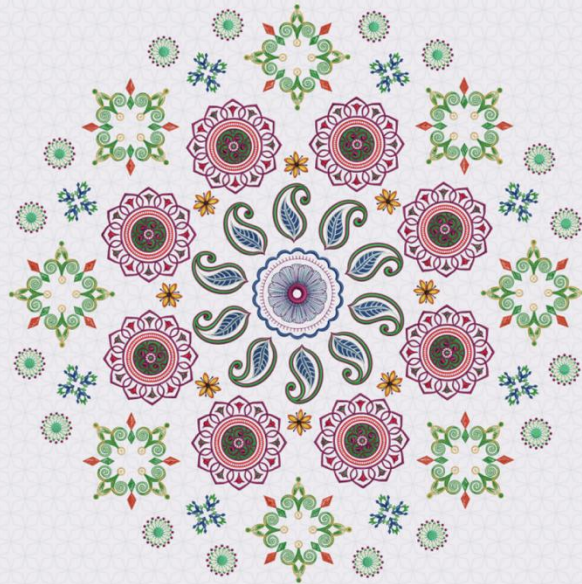


Digitizer V5.5



GESTION DES FICHIERS
GESTION DES FICHIERS

DROIT D'AUTEUR

Copyright © 1998-2018. Wilcom Pty Ltd, Wilcom International Pty Ltd. Tous droits réservés.

Tout titre et droits d'auteur de Logiciel de broderie Digitizer (y compris, sans limitations d'images, animations, texte et applications faisant partie intégrale de Logiciel de broderie Digitizer), le matériel imprimé l'accompagnant et toutes les copies de Logiciel de broderie Digitizer demeurent propriété du fabricant ou de ses distributeurs. Ce LOGICIEL est protégé par les lois de Droits d'Auteur et réserves du traité international. Logiciel de broderie Digitizer doit pourtant être considéré comme tout autre document protégé par les droits d'auteur. Il est interdit de faire des copies du matériel imprimé accompagnant Logiciel de broderie Digitizer.

Les droits de certaines parties de l'imagerie électronique du Logiciel de broderie Digitizer appartiennent à AccuSoft Corporation.

Garantie limitées

A l'exception des produits REDISTRIBUES, qui sont livrés tels quels et sans garantie, Janome Sewing Machine Co., Ltd. ("") garantit que le Logiciel et la documentation jointe n'ont aucun défaut de fabrication et ne contiennent aucun matériel défectueux, et que le Logiciel de broderie Digitizer fonctionnera conformément à la documentation écrite, et ce pour une période de quatre-vingt-dix (90) jours à partir de la date de réception. Certains États ou juridictions ne permettent pas des limitations dans la durée de la garantie impliquée, donc cette limitation peut ne pas s'appliquer à vous. Dans l'étendue permise par la loi correspondante, le Logiciel de broderie Digitizer est sous garantie pendant une période de quatre-vingt-dix (90) jours.

Limitation de responsabilité

La responsabilité de jsmc pendant la période de garantie est limitée au coût du Logiciel et de la Documentation jointe. En aucun cas, jsmc ne peut être tenu responsable des conséquences par dommages accidentels ou indirects (y compris, et sans limitation, des dommages pour l'interruption de l'activité, pertes ou profits de l'entreprise, perte d'information, ou toute autre perte financière) résultant de l'utilisation ou de l'incapacité d'utiliser Logiciel de broderie Digitizer. De même, jsmc ne peut en aucun cas être responsable en regard de toute autre partie.

Note

Les dessins d'écran présentés dans ce document sont des illustrations données à titre d'exemple, et ne sont pas nécessairement une réplique exacte des écrans générés par le logiciel. De même, les dessins échantillons ne sont représentatifs que des processus et procédures. Ils peuvent ou non faire partie de la version particulière de votre logiciel.

Compensation du client

La responsabilité de jsmc et de ses distributeurs, et la compensation exclusive du client, peut être, au choix de jsmc, soit (a) remboursement de la somme versée, ou (b) réparation ou remplacement du Logiciel de broderie Digitizer ne répondant pas aux critères de Responsabilité Limitée de jsmc et qui est retourné à jsmc accompagné d'une preuve d'achat dans la limite de la durée de garantie.

Tout remplacement de Logiciel de broderie Digitizer sera garanti pendant la durée restante de la période de garantie d'origine, ou pour une durée de trente (30) jours si cette dernière est inférieure à 30 jours.

CONTENU

Introduction	1
Configurer des options de dossier pour les vignettes de dessin.....	2
Parcourir les dessins	6
Ouvrir la bibliothèque	6
Filtrer & classer des dessins de broderie.....	7
Trouver des dessins	8
Critères de recherche.....	9
Chaînes de recherche.....	9
Termes réservés.....	10
Ouvrir des fichiers dessins.....	11
Ouvrir des dessins à partir de la Bibliothèque de dessins	11
Ouvrir des dessins à partir de	13
Ouvrir un dessin vide	13
Dissocier des dessins à l'ouverture.....	14
Convertir des dessins de broderie	15
Convertir des dessins sélectionnés.....	15
Fichiers de dessin	16
Fichiers de broderie	16
Fichiers machine	16
Reconnaissance objet/contour.....	17
Envoyer des dessins sélectionnés	18
Faire sortir des informations relatives aux dessins	20
Imprimer des dessins sélectionnés.....	20
Exporter des listes de dessins.....	22
Imprimer des catalogues de dessins	24
Gérer les dossiers	26
Ajouter des dossiers à la bibliothèque	26
Les bibliothèques de broderie dans Windows 10	27

INTRODUCTION

La boîte à outils Gérer dessins et l'onglet Mes dessins offrent une façon intégrée d'afficher et d'organiser tous vos dessins de broderie. Ils vous permettent de résoudre facilement des questions du genre :

- Où est-ce que je trouve mes dessins ?
- Je veux personnaliser des dessins existants

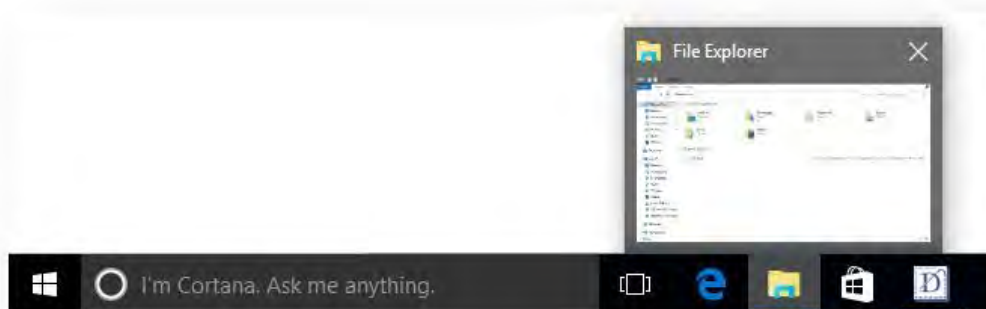
La « bibliothèque de broderie » incorporée rend aisés la recherche et le classement de tous les dessins de broderie dans votre système. Si vous êtes déjà familiarisé avec Windows Explorer, vous aurez l'intuition de l'interface. Il y a toutefois quelques différences. En résumé, la bibliothèque vous permet de :

- Cherchez des dessins de broderie n'importe où sur votre disque dur local ou dans des périphériques externes, tels qu'une clé USB ou un lecteur ZIP.
- Vous pouvez rechercher des dessins de diverses façons, y compris par le biais d'informations connues sur les dessins.
- Créez une structure organisatrice pour faciliter la catégorisation.
- Vous pouvez convertir par lot des fichiers dessins sélectionnés en de nombreux formats de fichier, tels que JEF, SEW, DST, EXP et autres.
- Vous pouvez imprimer des dessins sélectionnés ou les envoyer sur machine pour y être brodés.
- Vous pouvez chercher des dessins de broderie n'importe où sur votre disque dur ou dans des périphériques de stockage externes et les ajouter à la bibliothèque de broderie.

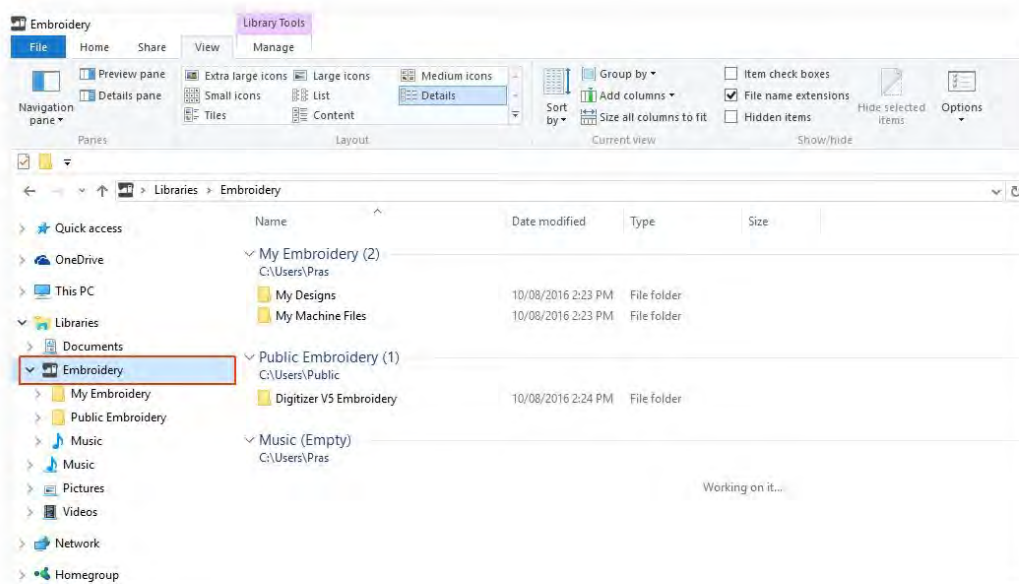
CONFIGURER DES OPTIONS DE DOSSIER POUR LES VIGNETTES DE DESSIN

La « bibliothèque de broderie » incorporée rend aisés la recherche et le classement de tous les dessins de broderie dans votre système. Si vous êtes déjà familiarisé avec Windows Explorer, vous aurez l'intuition de l'interface. Nous vous conseillons cependant de faire quelques ajustements à vos options de dossier pour les paramètres de dessin recommandés. Les actions ci-dessous sont basées sur les paramètres de Windows 10.

- Démarrez le programme Explorateur de fichiers à partir de la barre de tâche de Windows.

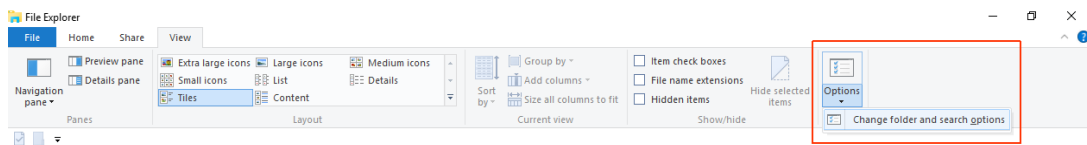


- Sélectionnez le dossier Broderie.

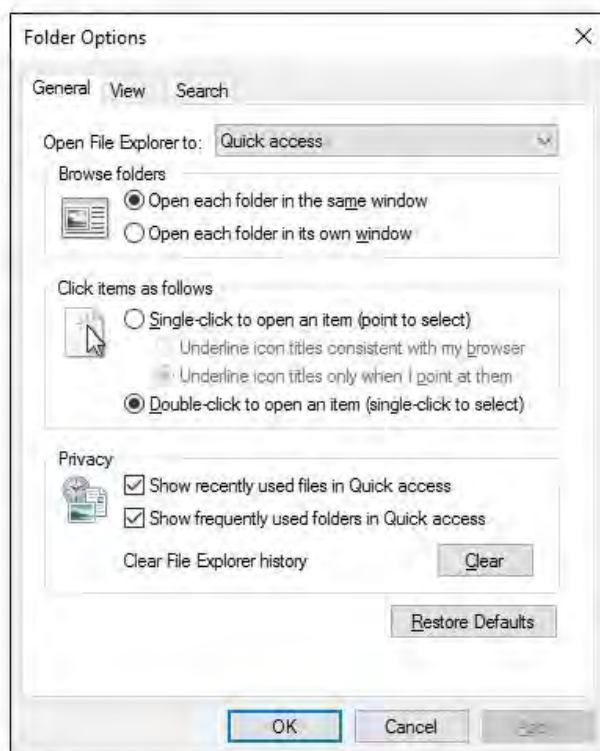


Les bibliothèques de broderie n'apparaissent pas automatiquement dans Windows 10. Pour plus amples informations, voir Bibliothèques de broderie.

- Allez à Explorateur de fichiers > Afficher > Options > « Changer options de dossier et de recherche ».

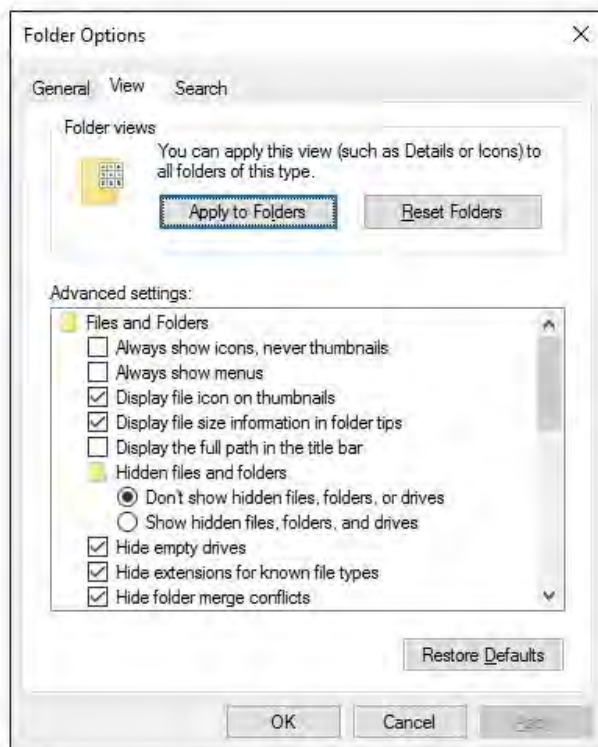


- Le dialogue Options de dossier s'ouvre.

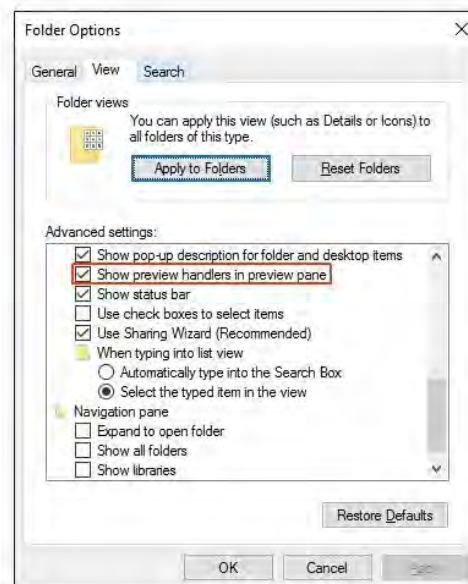
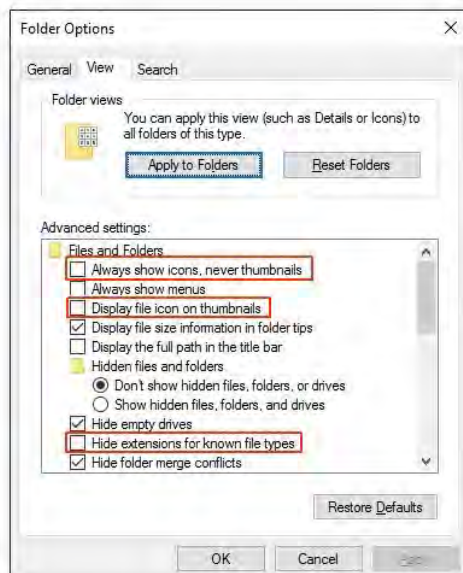


- Allez à l'onglet Afficher. Plusieurs paramètres par défaut de Windows ne sont pas favorables à la broderie.

Configurer des options de dossier pour les vignettes de dessin



- Les paramètres recommandés comprennent :

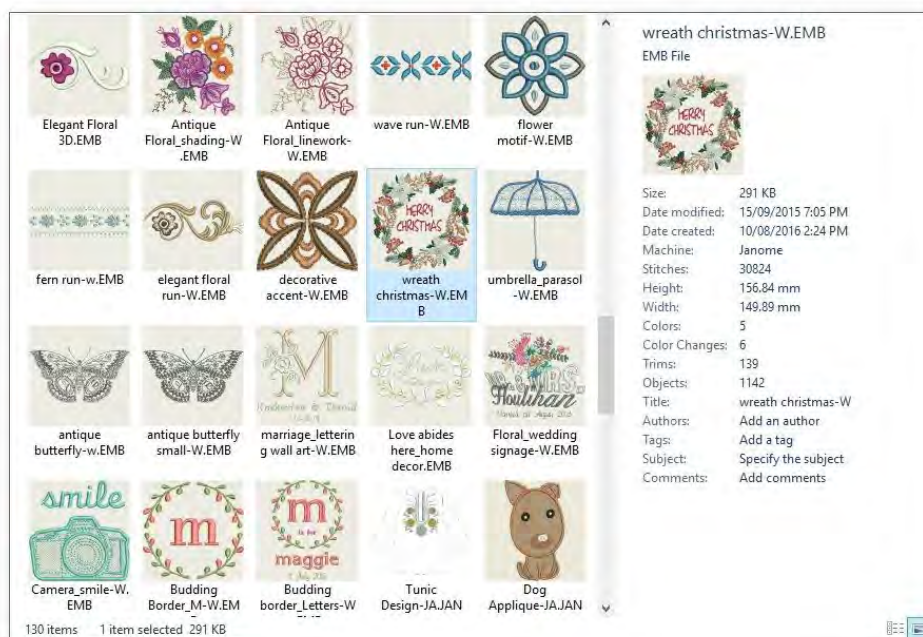


Configurer des options de dossier pour les vignettes de dessin

- Cliquer sur « Appliquer aux dossiers » pour appliquer des paramètres aux dossiers de broderie.
Résumé :

Paramètre		Raison
Toujours afficher les icones, jamais les vignettes	Non coché	Pour ne montrer que les images de vignette des dessins de broderie, pas l'icone du programme.
Afficher l'icone de fichier sur les vignettes	Non coché	Pour ne pas montrer les icones de programme dans le coin des vignettes de dessin.
Masquer les extensions pour les types de fichier connus	Non coché	Pour que vous puissiez voir les différents types de fichiers dessin de broderie - EMB, DST, JEF, etc.
Afficher les gestionnaires de prévisualisation dans le panneau de prévisualisation	Coché	Pour que vous puissiez voir une prévisualisation du dessin de broderie dans le panneau de prévisualisation.

- Si vos paramètres d'Explorateur de fichiers sont correctement configurés, des images de vignette apparaîtront comme prévu dans la Bibliothèque de broderie:



En plus de la Bibliothèque de broderie, ces paramètres influent sur la façon dont les vignettes s'affichent dans Explorateur de fichiers et les autres applications de Windows.

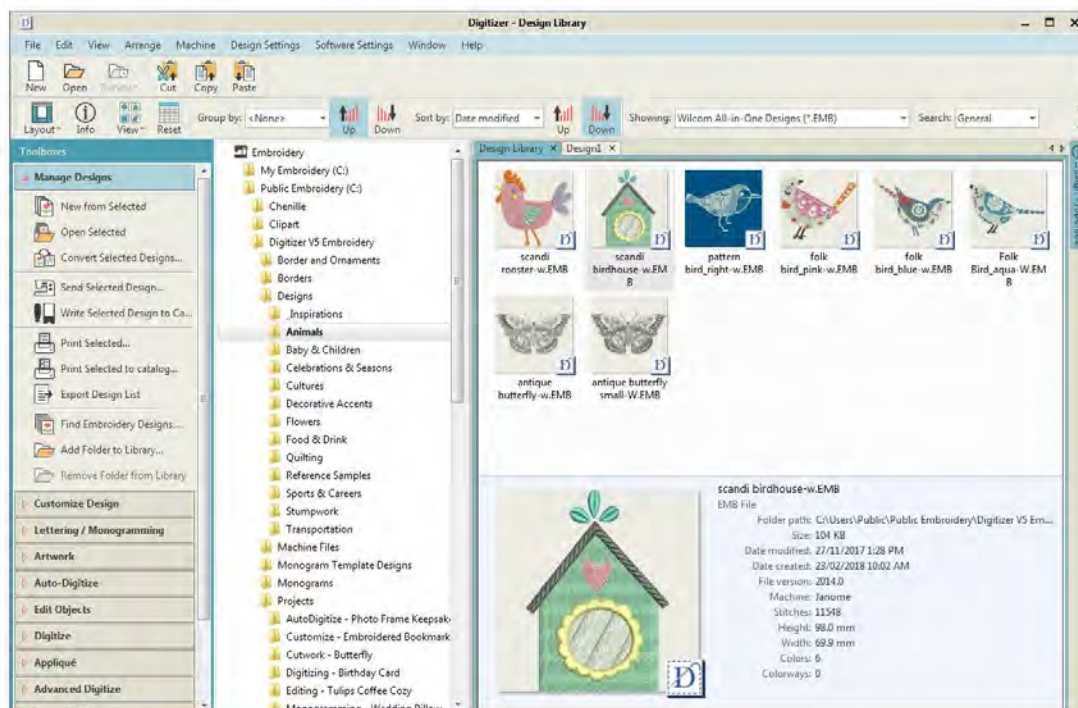
PARCOURIR LES DESSINS

La « bibliothèque de broderie » incorporée rend aisés la recherche et le classement de tous les dessins de broderie dans votre système. Si vous êtes déjà familiarisé avec Windows Explorer, vous aurez l'intuition de l'interface. Il y a toutefois quelques différences. La bibliothèque de broderie est une « bibliothèque virtuelle » en ce que les dessins dans votre système peuvent être localisés et affichés à l'intérieur de l'arborescence de navigation. Le logiciel de dessin ne se préoccupe pas de leur emplacement physique sur votre disque dur ou dans les périphériques de stockage externes. Tout dossier contenant des dessins de broderie peut être inclus dans l'arborescence de navigation.


Dans certains ordinateurs, les vignettes de dessin n'apparaissent pas automatiquement dans la Bibliothèque de broderie ou dans Explorateur Windows. La cause la plus commune en sont les préférences de Explorateur Windows. Pour plus amples informations, voir Configurer des options de dossier pour les vignettes de dessin.

Ouvrir la bibliothèque

On accède à la bibliothèque de dessins à partir de l'option Boîtes à outils > Gérer dessins. La bibliothèque a cinq composants principaux – barres d'outils, panneau de navigation, zone d'affichage des dessins, panneau d'informations relatives aux dessins et docker Propriétés de dessin. L'apparence pourra varier quelque peu selon le système d'exploitation utilisé.

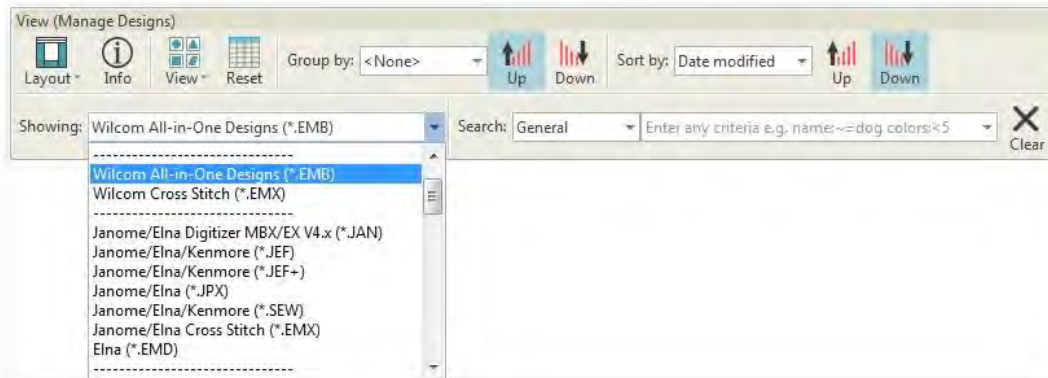


Les composants de la bibliothèque sont récapitulés ci-dessous...

Composant	Fonction
Boîte à outils	Utilisez la boîte à outils à gauche pour ouvrir des dessins sélectionnés, les convertir, les imprimer ou les faire sortir sur toute machine de broderie ou tout support de données connectés, ou pour trouver des dossiers contenant les dessins et ajouter des dossiers à la bibliothèque de broderie ou les en supprimer.
Panneau de navigation	Le panneau de navigation dans la Bibliothèque de dessins n'est pas une réplique exacte de la structure de dossier de votre Windows Explorer. Il ne contient que les dossiers concernant les dessins de broderie et la multidécoration. Sélectionnez et ajoutez n'importe quel dossier dans votre ordinateur ou sur votre réseau pour visualiser les types de fichier compatibles.
Zone d'affichage des dessins	La zone d'affichage de dessins montre des dessins contenus dans les dossiers sélectionnés correspondant au filtre sélectionné et aux critères de recherche saisis dans la barre d'outils Afficher. Utilisez aussi cette barre d'outils pour personnaliser l'affichage des dessins. 
Panneau de détails	Lorsqu'un dessin est sélectionné, des informations récapitulatives s'affichent dans le panneau de prévisualisation. Voir également Informations relatives aux dessins.
Docker Propriétés de dessin	Vérifiez les informations relatives aux dessins via ce docker. Ces informations peuvent être imprimées avec les fiches d'approbation et les feuilles de programmation de production.
Barre d'outils Afficher	Vous pouvez faire des recherches ou des classements dans la bibliothèque de broderie tout entière, ou dans tout dossier choisi, sur la base d'un critère sélectionné. Voir plus loin.
Barre d'outils Standard	Vous pouvez créer de nouveaux dessins, ouvrir des dessins existants, ouvrir des dessins récents, et couper, copier et coller des dessins sélectionnés.

Filtrer & classer des dessins de broderie

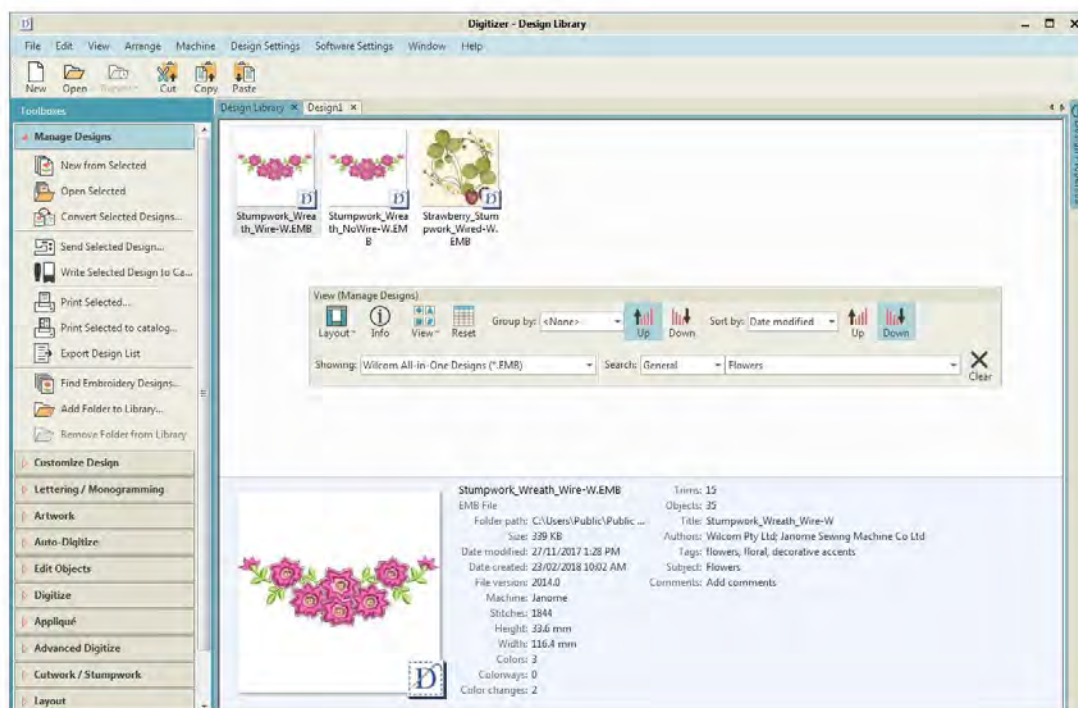
La barre d'outils Afficher offre des moyens puissants pour classer, filtrer et rechercher des dessins dans votre bibliothèque de broderie. Par exemple, filtrer la bibliothèque pour ne montrer que certains types de fichiers.



Utilisez-la aussi pour rechercher des noms ou des mots clés, ou les classer par nom, date de création ou autres critères. Utilisez-la également pour contrôler l’affichage de l’arborescence de navigation, ainsi que l’apparence des vignettes.

Trouver des dessins

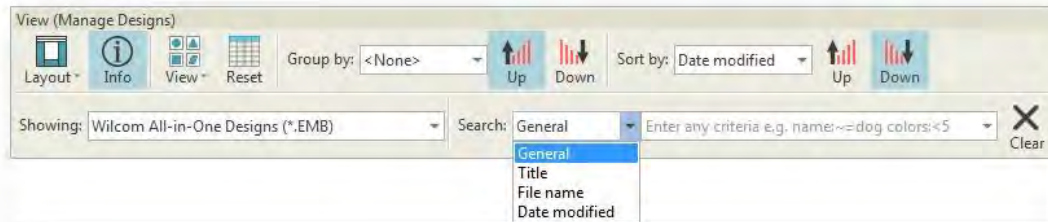
La Bibliothèque de dessins permet une recherche de dessins rapide sur les lecteurs du réseau local collectif. Ceci est très important pour les entreprises possédant de nombreux ordinateurs et ayant de nombreux utilisateurs créant et accédant à des fichiers EMB, des fichiers machine, ou des fichiers graphique.



Utilisez la barre d’outils Affichage pour rechercher des noms ou des mots clés, ou classer des dessins par nom, date de création ou autre critère. Le champ « Rechercher » est très puissant.

Critères de recherche

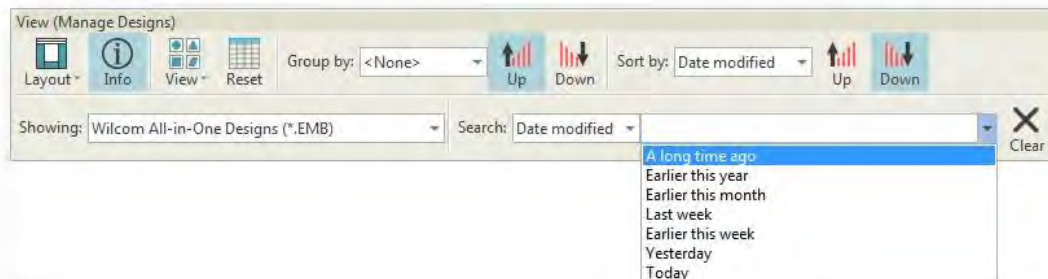
Vous pouvez faire une recherche en utilisant n'importe quel critère affiché dans le panneau de prévisualisation. Pour commencer, sélectionnez un type de fichier à rechercher, puis sélectionnez des critères dans les listes déroulantes.



Les champs recherchables comprennent les catégories courantes :

- Titre
- Nom de fichier
- Date modifiée

D'autres critères de recherche prédéfinis sont disponibles...



Chaînes de recherche

Vous pouvez également saisir des chaînes de recherche directement dans le champ de recherche – par exemple, « couleurs<5 » – signifiant « moins de 5 couleurs ». Par défaut, les chaînes de recherche sont paramétrées à « CONTIENT » et non à « EST ÉGAL À », à moins que vous n'entriez un critère différent.

Il y a également un critère « Tout » qui vous permet d'effectuer des recherches avancées en utilisant la syntaxe de la Recherche Windows, par exemple :

auteur :« Wilcom » couleurs:<5 points de broderie:<3000

Ceci réduira la recherche aux seuls dessins qui :

- ont été créés par 'Wilcom'
- ont moins de 5 couleurs, et
- ont moins de 3000 points de broderie.

Assurez-vous d'utiliser la syntaxe correcte. Chaque nom de champ doit être suivi d'un deux-points « : ». Tous les noms, tels que 'Wilcom', doivent se trouver à l'intérieur de guillemets doubles –

“Wilcom”. Utilisez le bouton Effacer pour effacer le champ Trouver avant de procéder à une autre recherche.

Termes réservés

Certains termes sont « codés en dur » dans le fichier dessin. Lorsque vous faites une recherche dans une langue autre que l’anglais, vous devez vous assurer que ces termes « réservés » sont saisis en anglais. Noter que les termes suivants ne sont pas disponibles dans le système d’exploitation et apparaîtront toujours en anglais :

- Couleurs
- Hauteur
- Machine
- Objets
- Points de broderie
- Coupes
- Largeur

Les critères de recherche contenant plusieurs mots doivent être saisis sans espace entre les mots, comme indiqué ci-dessous :

Critères de recherche	Entrée...
Changements de couleur	Colorchanges

Quand vous faites une recherche sur des termes non réservés, vous pouvez rechercher deux mots séparés par un espace et tous les dessins avec l’un ou l’autre de ces mots apparaîtront. Si vous voulez trouver les dessins contenant les deux mots, ajouter un + entre eux – par exemple, carpe+poisson. Si vous voulez une correspondance exacte, utilisez des guillemets dans la chaîne de recherche – par exemple “mon dessin”.

OUVRIR DES FICHIERS DESSINS

Vous pouvez commencer à utiliser votre logiciel de broderie sans la moindre expérience. Vous pouvez tout simplement ouvrir un dessin et l'envoyer sur votre machine pour l'y broder. C'est une bonne façon de commencer. Ou bien, vous voudrez peut-être combiner différents dessins ou ajouter du lettrage à des dessins existants. Une fois que vous vous serez familiarisé avec les différentes étapes du processus de broderie des dessins – des échantillons inclus dans le logiciel ou des motifs que vous aurez achetés – vous souhaiterez bientôt apporter des modifications globales à vos motifs, telles que le redimensionnement ou le changement de couleurs de fils et de types de tissu. À mesure que vous acquerez de l'assurance, vous voudrez créer vos propres dessins du début à la fin.

Par défaut, le logiciel enregistre les dessins de broderie dans son format de fichier natif EMB. Ces formats contiennent toutes les informations nécessaires pour broder un dessin et pour le modifier ultérieurement. Le logiciel ouvre de nombreux autres formats de fichiers de broderie. Vous pouvez enregistrer des dessins en EMB ainsi qu'en d'autres formats de fichiers. Voir également Fichiers dessins pris en charge.

Ouvrir des dessins à partir de la Bibliothèque de dessins

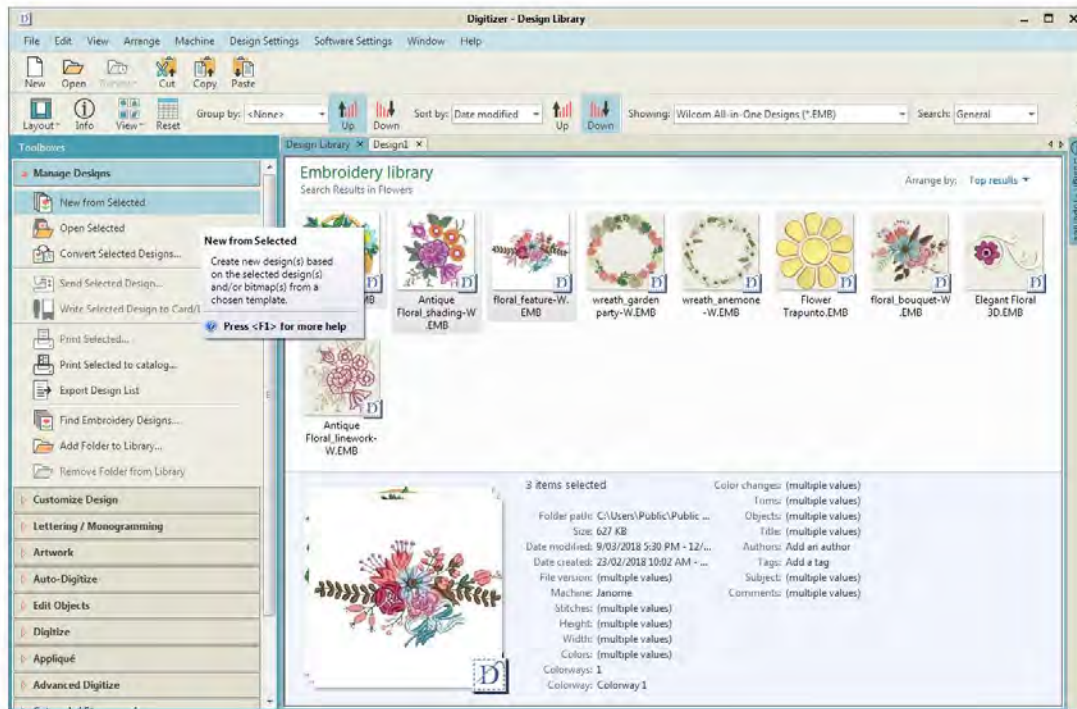


Utilisez **Gérer dessins > Ouvrir sélectionné** pour ouvrir un ou des dessins sélectionnés dans la bibliothèque de broderie.

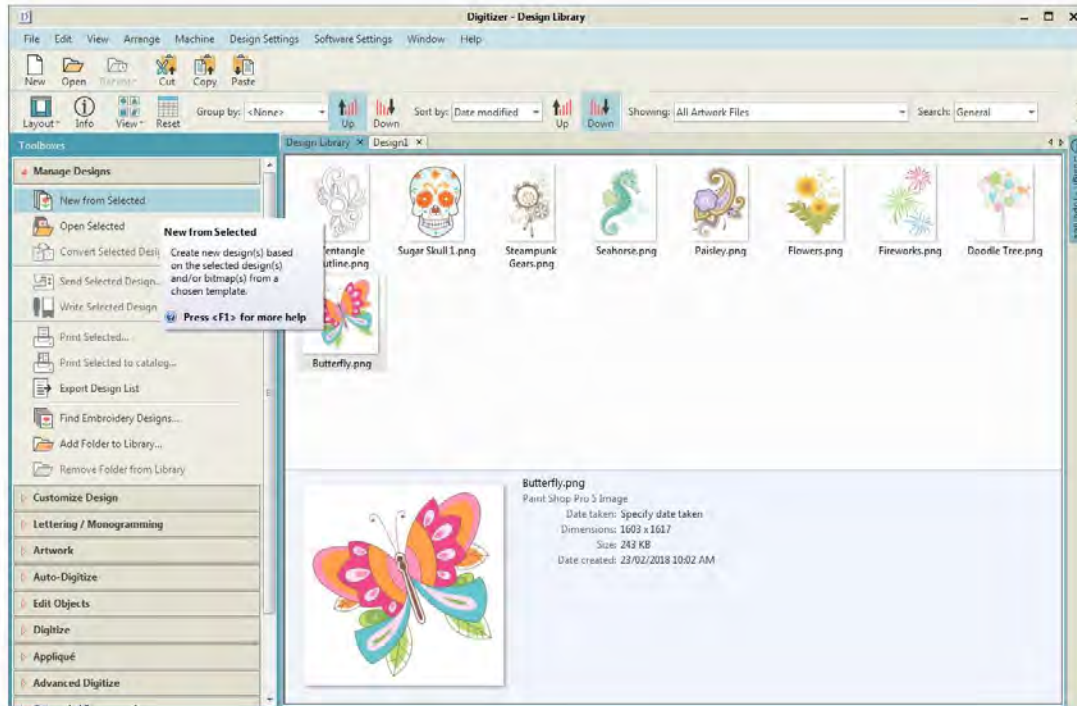


Utilisez **Gérer dessins > Nouveau à partir d'une sélection** pour créer de nouveaux dessins axés sur des dessins sélectionnés dans la bibliothèque de broderie.

A l'aide de la Bibliothèque de dessins, vous avez la possibilité d'ouvrir un ou plusieurs dessins sélectionnés dans leurs propres onglets de dessin. Sélectionnez tout simplement un ou plusieurs dessins en pressant et maintenant la touche <Ctrl> à mesure que vous cliquez, puis cliquez sur **Ouvrir sélectionné**. Cette commande ouvre le fichier original. Ou bien, cliquez sur **Nouveau à partir d'une sélection**. Dans la pratique, la seule différence est que **Nouveau à partir d'une sélection** crée une copie qui s'ouvre dans un nouvel onglet de dessin, préservant ainsi le fichier de dessin d'origine.



Vous pouvez également utiliser la commande Nouveau à partir d'une sélection pour ouvrir des fichiers graphiques sélectionnés dans leur propre onglet de dessin prêts à être numérisés.



Ouvrir des dessins à partir de

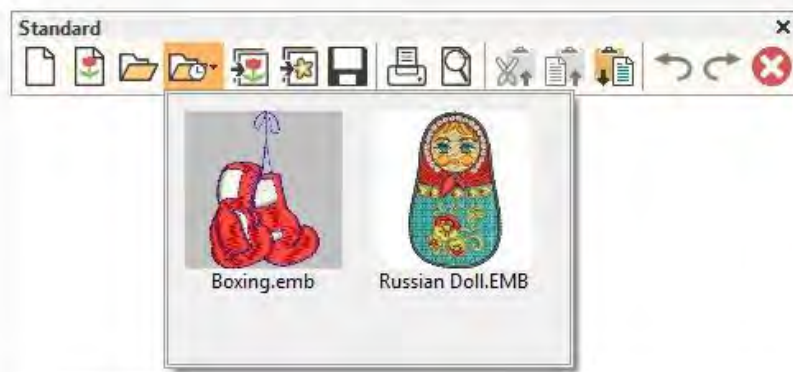


Utilisez Standard > Ouvrir dessin pour ouvrir un dessin de broderie existant.



Utilisez Standard > Ouvrir dessin récent pour ouvrir un dessin parmi la liste des dessins récemment ouverts.

Il existe d'autres façons d'ouvrir des dessins dans votre fenêtre dessin. La barre d'outils Standard, qui est toujours disponible, vous permet d'ouvrir des dessins récents ou d'ouvrir des dessins à partir de votre disque dur.



Si vous voulez ouvrir un dessin dans un autre, une fonction Insérer dessin est disponible. Vous pouvez combiner des dessins ou des éléments de dessin en un seul agencement de dessin. Voir Insérer dessin.

Ouvrir un dessin vide



Utilisez Standard > Nouveau dessin vide pour créer un dessin vide axé sur les paramètres tissu par défaut.

Lorsque vous créez un dessin vide, un nouvel onglet s'ajoute à la barre de dessins. Le dessin vide est chargé avec des paramètres tissu et une palette de couleurs prédéfinis.



Dissocier des dessins à l'ouverture



Utilisez Contexte > Grouper pour grouper une sélection d'objets. Ou pressez les touches <Ctrl+G>. Cet outil est également disponible via le menu Réorganiser.



Utilisez Contexte > Dissocier pour dissocier une sélection groupée. Ou pressez les touches <Ctrl+U>. Cet outil est également disponible via le menu Réorganiser.

Par défaut, les dessins sont groupés lors de la première ouverture du logiciel. On peut les dissocier au moyen de l'outil Dissocier sur la barre d'outils Contexte. Ou bien, décochez la case « grouper dessins » dans l'onglet Paramètres de broderie > Dessin de broderie.



CONVERTIR DES DESSINS DE BRODERIE

Les dessins de broderie peuvent être enregistrés dans l'un de deux types de fichier – « contour » ou « point de broderie ». EMB est le format contour natif du logiciel de broderie. Il prend en charge de nombreux formats point de broderie, tels que JEF, SEW, DST, EXP et bien d'autres. Pour une liste exhaustive, voir Fichiers de broderie compatibles.

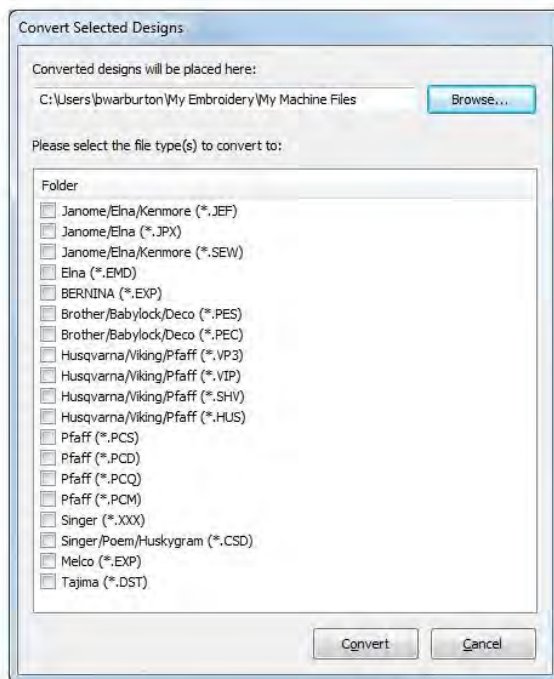
Convertir des dessins sélectionnés



Utilisez Gérer dessins > Convertir dessins sélectionnés pour convertir le dessin sélectionné dans la bibliothèque de broderie en différents types de fichier de points.

Vous pouvez convertir vos fichiers EMB et d'autres fichiers dessins vers ou à partir d'autres formats de fichier directement de votre bibliothèque de broderie.

- Sélectionnez le ou les fichiers à convertir et cliquez sur l'icône Convertir dessins sélectionnés. Le dialogue liste tous les formats de fichier de points de broderie compatibles avec le logiciel.



- Sélectionnez les types de fichier choisis pour la conversion.
- Cliquez sur Parcourir pour localiser un dossier de destination pour les dessins convertis.
- Cliquez sur Convertir pour démarrer la conversion. Les dessins convertis seront stockés dans le dossier désigné.

Fichiers de dessin

Les fichiers de dessin se répartissent en deux grandes catégories - les fichiers de broderie et les fichiers machine. Les fichiers de broderie sont généralement ceux que vous ouvrez pour les modifier dans le logiciel. Les fichiers machine sont généralement les fichiers que vous envoyez sur machine pour la production. Il y a une certaine interconvertibilité entre les deux formats. Notez que vous pouvez filtrer votre bibliothèque de broderie entre ces deux grandes catégories.



Fichiers de broderie

Les fichiers de broderie, également appelés fichiers « tout-en-un » ou fichiers « contour », sont des formats de haut niveau qui contiennent des contours d'objet, des propriétés d'objet et des données de broderie. Quand vous ouvrez un fichier contour dans le logiciel, les types de point, méthodes de numérisation et effets correspondants sont appliqués. Les fichiers contours peuvent être mis à échelle, transformés et refaçonnés sans pour autant affecter la densité ou la qualité des points. Après la modification, vous pouvez enregistrer votre dessin en n'importe quel format de fichier compatible.

Fichiers machine

Chaque machine à broder parle son langage propre. Elle a ses propres commandes pour les diverses fonctions machine. Les fichiers machine, également appelés fichiers « points de broderie », sont des formats de bas niveau destinés à être utilisés directement par les machines. Ils contiennent des informations sur la position, la longueur et la couleur de chaque point de broderie. Quand ils sont lus dans le logiciel, les fichiers de points de broderie ne contiennent pas d'informations relatives aux objets, telles que les contours ou les types de point, mais présentent le dessin sous forme d'une série de blocs de points de broderie. Les blocs de points consistent en points de broderie individuels.

Vous pouvez redimensionner les dessins en format brut points de broderie, mais, comme la numération des points ne change pas, la densité augmente ou diminue en fonction de la taille du dessin. C'est pourquoi il est déconseillé d'augmenter ou de réduire les dimensions des dessins de broderie par plus de 5 % de leur taille initiale, car la broderie de certaines zones pourrait devenir trop épaisse ou trop mince.

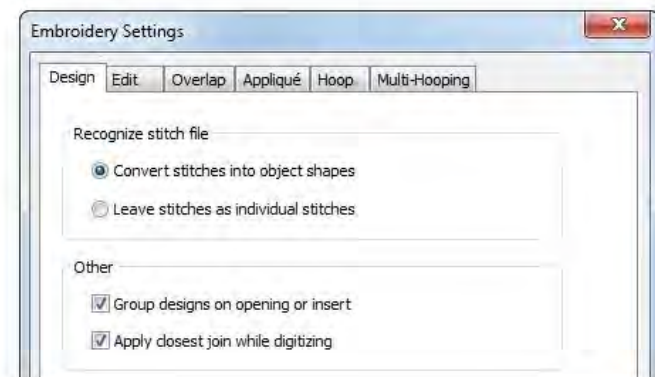


Alors que les dessins en points de broderie ne se prêtent généralement pas au redimensionnement, le logiciel peut interpréter relativement bien les contours d'objet, les types de point et l'espacement à partir des données de broderie. Par défaut, les fichiers de points de broderie sont convertis en contours et en objets lors de l'ouverture dans le logiciel. Ces dessins « reconnus » peuvent être mis à échelle, le nombre de points étant recalculé pour les nouveaux contours. Ce traitement des points est effectif pour la plupart des dessins de broderie, mais ne reproduit pas le niveau de qualité des contours d'origine et peut avoir des difficultés avec certains points fantaisie.

Reconnaissance objet/contour

Par défaut, les fichiers de points de broderie sont convertis en contours et en objets lors de l'ouverture. Lorsque le logiciel « reconnaît » un fichier machine, il reconnaît les types de point, les valeurs d'espacement et de longueur, les effets de point, et peut déterminer les contours d'objet. Toutes les zones remplies deviennent des objets de remplissage ou de contour, avec des propriétés générales et des propriétés particulières à la broderie. Les types de point attribués sont satin ou tatami, selon le patron formé par les pénétrations d'aiguille.

Les valeurs de point et les contours d'objets reconnus sont stockés comme propriétés d'objet dans le logiciel. Ceci signifie que vous pouvez redimensionner ou transformer les dessins de la façon habituelle. Vous pouvez également changer la densité de point d'un dessin, ou de certaines parties d'un dessin, et/ou de certains types de point. Notez que si vous ne voulez pas que le logiciel convertisse les fichiers de points de broderie en fichiers de dessin, il faut désactiver l'option de reconnaissance dans l'onglet Paramètres de broderie > Dessin de broderie.



ENVOYER DES DESSINS SÉLECTIONNÉS



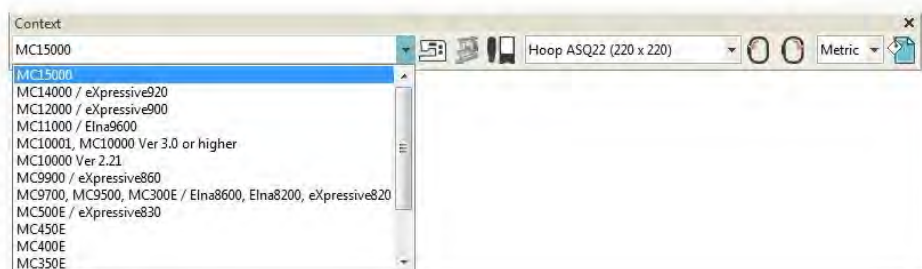
Utilisez Gérer dessins > Envoyer dessins sélectionnés sur ma machine pour envoyer les dessins sélectionnés dans la bibliothèque de broderie à la machine actuellement sélectionnée pour la broderie.



Utilisez Gérer dessins > Écrire dessin sélectionné sur carte/clé USB pour écrire les dessins sélectionnés dans la bibliothèque de broderie sur carte ou clé USB.

Vous pouvez faire sortir des dessins de broderie de diverses façons – en les imprimant comme feuilles de programmation, comme patrons d'appliqué, comme clichés couleurs ou comme nuanciers de fils. Le logiciel vous permet aussi d'enregistrer vos dessins comme images, qui seront utilisées avec des applications sur tissu ou vêtement. Vous pouvez aussi les envoyer directement sur machine pour qu'ils y soient brodés.

Le logiciel prend en charge divers ensembles de modèles de machine. Certaines machines peuvent être connectées directement à votre ordinateur par un câble au moyen d'un port USB. Les machines de style ancien ne peuvent être connectées directement, mais elles lisent les cartes ATA PC et/ou les clés USB. Pour plus de détails sur votre machine particulière, voir Envoyer des dessins sur machine.



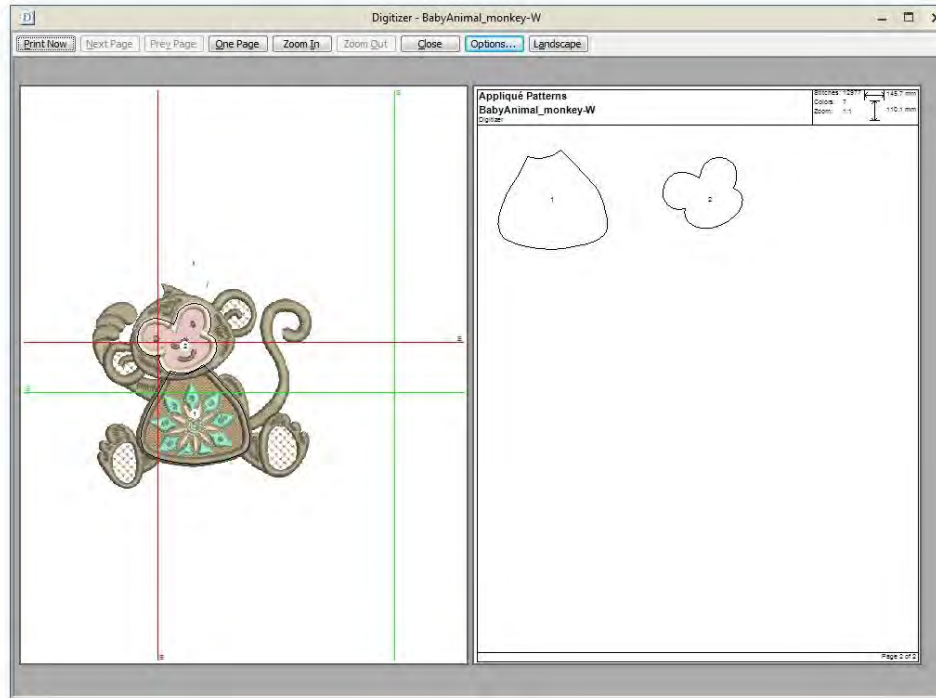
Lorsque vous travaillez avec des dessins qui sont plus grands que le cadre disponible, vous pouvez les fractionner en parties plus petites, chacune contenant un objet ou un groupe d'objets. Le logiciel calcule automatiquement quels fichiers seront envoyés et vous montre à quoi ils ressembleront. Voir également Encadrement multiple.



En utilisant la boîte à outils Faire sortir dessin, vous pouvez faire sortir des dessins de broderie de diverses façons – en les imprimant comme feuilles de programmation, comme patrons d'appliqué, comme séquence de couleurs ou comme nuanciers de fils. Voir également Faire sortir des dessins.

FAIRE SORTIR DES INFORMATIONS RELATIVES AUX DESSINS

Vous pouvez créer un rapport papier pour un dessin sélectionné en utilisant une imprimante ou un traceur. Ces rapports peuvent être des feuilles de programmation de dessin, des patrons d'appliqué, des clichés couleurs, des rapports de séquence d'encadrements, ainsi que des catalogues et des listes de dessins sélectionnés. Voir également Imprimer dessin.



Imprimer des dessins sélectionnés



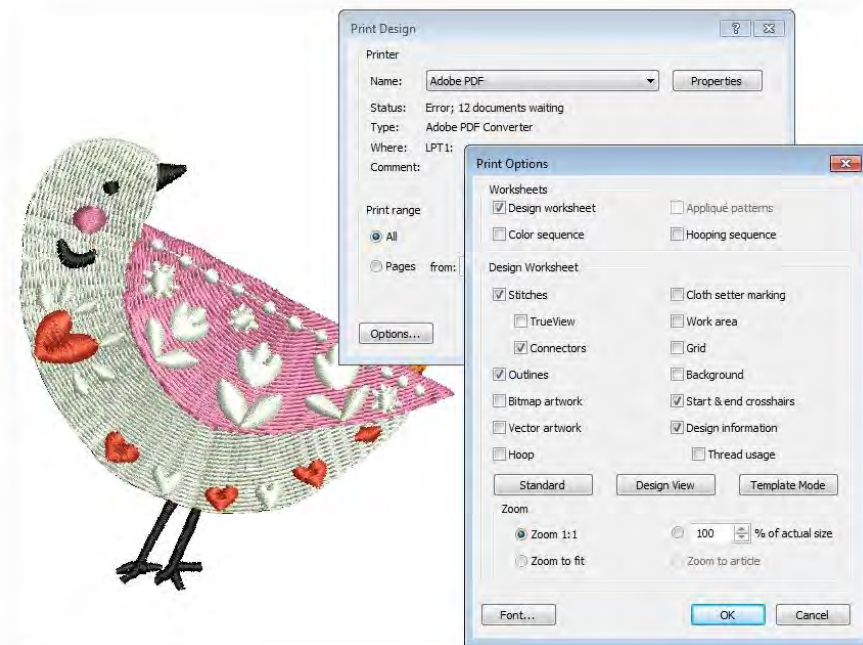
Utilisez **Gérer dessins > Imprimer sélectionné** pour imprimer des dessins sélectionnés dans la bibliothèque de broderie.



Utilisez **Standard > Imprimer sélectionné** pour imprimer des dessins sélectionnés dans la bibliothèque de broderie.

Vous pouvez imprimer des feuilles de programmation pour des dessins sélectionnés, et inclure des vignettes pour chacun d'eux dans la feuille de programmation. Contrairement à Imprimer dessin, cette option peut fournir des informations sur les dessins et le processus de broderie.

- Sélectionnez les dessins à imprimer en utilisant **Classer**.
- Sélectionnez un dessin et cliquez sur l'icône **Imprimer sélectionné**. Le dialogue **Imprimer** s'ouvre.
- Pour personnaliser la feuille de programmation, cliquez sur **Options**.



- Paramétrez les options de feuille de programmation pour afficher les informations désirées dans le format requis.

Rapport	Objectif
Feuille de programmation de dessin	Elle fournit toutes les informations de broderie pour le dessin. Toutes les informations connexes, telles que la longueur de bobine, les dimensions du dessin, le tissu du vêtement, etc., sont fournies.
Patrons d'appliqué	Ce rapport montre des patrons d'appliqué – informations sur le découpeur – isolé du dessin. Ces informations peuvent être utilisées comme guide pour découper des pièces de tissu. Elles indiquent aussi quelles pièces d'appliqué seront incluses.
Séquence de couleurs	Fournit une liste de couleurs dans le dessin, ainsi que des données sur les couleurs et les points broderie pour chaque couche. Cela aide l'opérateur de la machine à voir chaque couleur de point dans l'ordre dans lesquelles elles seront brodées.
Séquence d'encadrement	S'il y a plusieurs encadrements dans le dessin, cette option affiche ceux-ci dans leur séquences de couleurs.

- Utilisez les boutons prédéfinis pour filtrer les options de feuille de programmation de dessin - Standard, Affichage dessin et Mode modèle. Le panneau Feuille de programmation de dessin offre des options permettant une plus grande personnalisation. Voir également Imprimer dessin.

- Cliquez sur OK et assurez-vous que le dialogue Configuration d'impression de MS Windows® Print contient les paramètres d'imprimante corrects.
- Le dialogue et les paramètres disponibles varieront d'une imprimante à l'autre. Reportez-vous au manuel de votre imprimante pour plus amples informations.

Exporter des listes de dessins



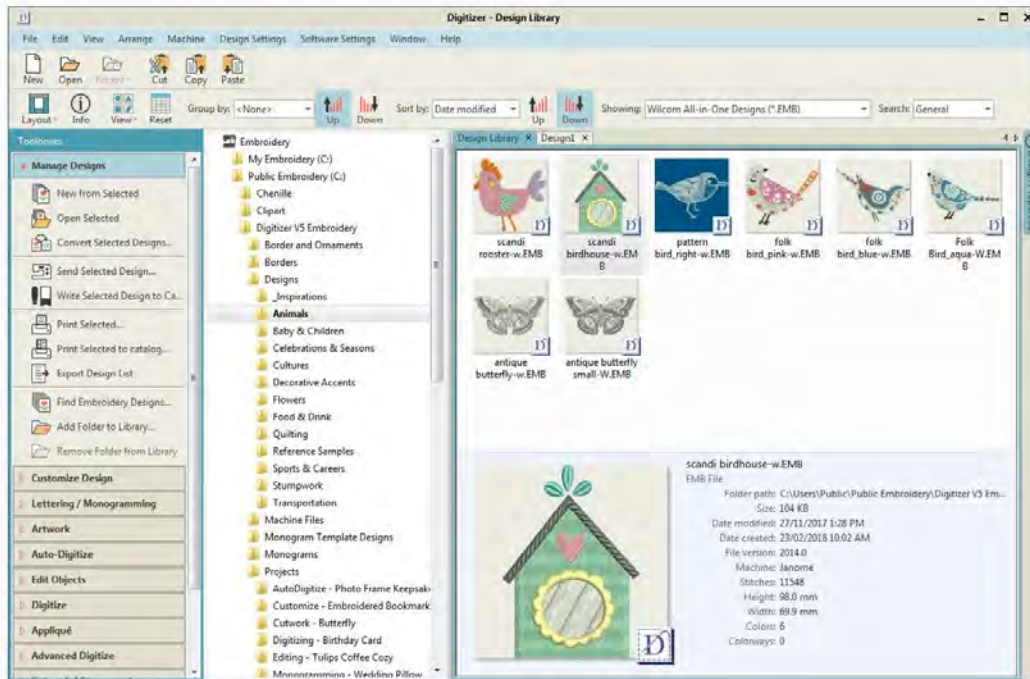
Utilisez Gérer dessins > Exporter liste de dessin pour exporter les fichiers sélectionnés en formats Tab et CSV (valeurs séparées par des virgules), qui conviennent à la plupart des tableurs.

On peut utiliser l'option Exporter liste de dessins pour imprimer des listes de dessins pour des dossiers sélectionnés. Cette option vous permet de créer un rapport de dessin simple, qui peut être facilement importé dans un tableur. Vous pouvez l'utiliser pour gérer des dessins par nom de fichier.

- Préparamétrez les unités de mesure que vous voulez utiliser - système métrique ou américain.

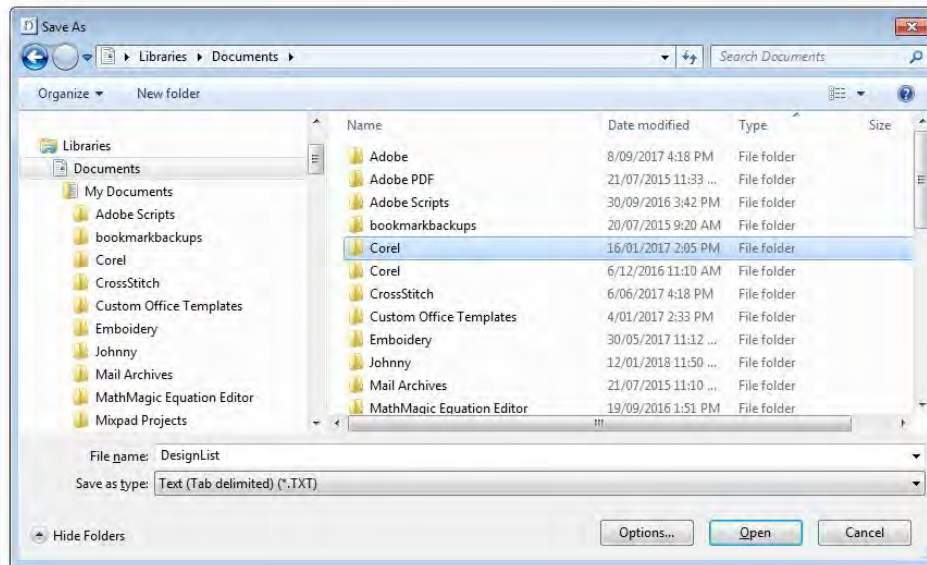


- Ouvrez la bibliothèque de broderie et sélectionnez un dossier de dessins.



- Classez et filtrez les dessins à imprimer. Voir également [Parcourir les dessins](#).
- Cliquez sur l'icône Exporter liste de dessins et choisissez un emplacement pour enregistrer la liste. Choisissez si vous voulez enregistrer en fichier texte délimité par tabulations ou par virgules.

Faire sortir des informations relatives aux dessins



- Ouvrez le fichier texte dans un tableur pour faire plus de classements et l'imprimer.

The screenshot shows Microsoft Excel with a table containing 13 rows of data. The table has 7 columns labeled A through G. The data includes item names, dates, and dimensions.

	A	B	C	D	E	F	G
1	BabyAnimal_zebra-applique-W.EMB	2015/09/15:08:05:10.000	3.96 in	4.00 in	9179	5	
2	BabyAnimal_monkey-applique-W.EMB	2015/09/15:08:05:10.000	4.16 in	4.34 in	13110	7	
3	BabyAnimal_giraffe-applique-W.EMB	2015/09/15:08:05:10.000	3.06 in	4.91 in	5771	4	
4	Teddy Frame-JA.JAN	2015/07/27:14:37:48.000	3.78 in	5.13 in	7025	4	
5	Rubberduck-JA.JAN	2015/07/27:14:37:46.000	3.92 in	3.11 in	13824	9	
6	Our Family-JA.JAN	2015/07/27:14:37:46.000	3.66 in	2.24 in	3048	4	
7	Face-JA.JAN	2015/07/27:14:37:46.000	1.59 in	1.15 in	2115	2	
8	Elephant-JA.JAN	2015/07/27:14:37:46.000	3.28 in	4.98 in	17037	5	
9	Doll-JA.JAN	2015/07/27:14:37:44.000	2.49 in	3.48 in	6415	4	
10	Clown-JA.JAN	2015/07/27:14:37:44.000	2.36 in	3.16 in	4668	7	
11	Clothesline-JA.JAN	2015/07/27:14:37:44.000	6.97 in	1.91 in	7125	5	
12	Boy-JA.JAN	2015/07/27:14:37:44.000	1.74 in	1.59 in	2240	2	
13	Border-JA.JAN	2015/07/27:14:37:44.000	4.09 in	3.06 in	5766	7	
14							

Imprimer des catalogues de dessins



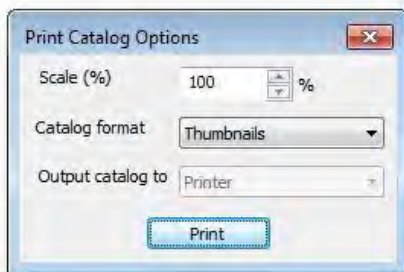
Utilisez Gérer dessins > Imprimer sélection dans catalogue pour imprimer des dessins sélectionnés dans un catalogue HTML.

Les catalogues imprimés contiennent des vignettes et quelques détails en texte. Vous pouvez préparer des catalogues de vos dessins selon vos besoins. Marche à suivre pour imprimer un catalogue de dessins

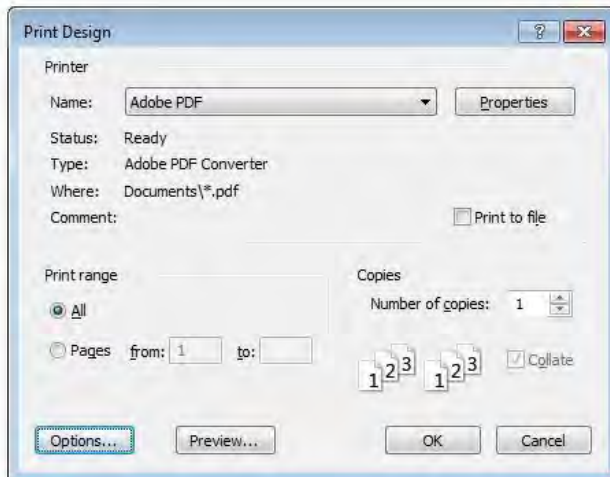
- Ouvrez la bibliothèque de dessins et filtrez les dessins comme souhaité.



- Sélectionnez les dessins que vous voulez inclure dans le catalogue.
- Sélectionnez Gérer dessins > Imprimer sélection sur catalogue. Le dialogue Options d'impression de catalogue s'ouvre.



- Le cas échéant, ajustez les paramètres.
 - Changer l'Échelle (%) pour ajuster les dimensions de la vignette.
 - Sélectionner un format de catalogue – vignettes avec ou sans les informations relatives aux dessins.
 - Choisir une cible de sortie – fichier PDF ou imprimante.
- Cliquez sur Imprimer. Le dialogue Imprimer dessin s'ouvre.



- Cliquez sur Prévisualiser pour afficher le catalogue.

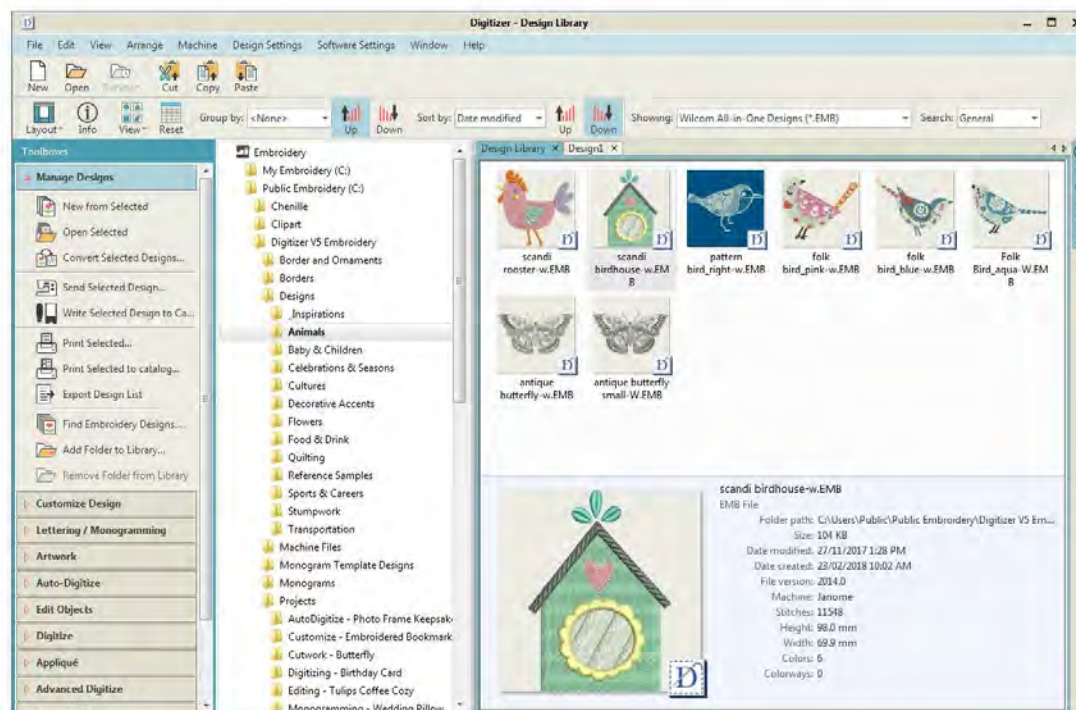


- Imprimer maintenant : Cliquez pour envoyer le rapport dessin sur votre imprimante locale. Si le catalogue contient plus d'une page, vous pouvez sélectionner quelle page imprimer en utilisant le dialogue Imprimer de MS Windows®.

Souvent, les dessinateurs veulent distribuer les dessins pour visualisation en couleurs réelles, en TrueView ou autre format, avec ou sans arrière-plan de tissu. Des images d'écran peuvent être saisies en format PNG et envoyées par courriel en fichiers joints. Voir également Saisir des dessins.

GÉRER LES DOSSIERS

La bibliothèque de broderie est une « bibliothèque virtuelle » en ce que les dessins dans votre système peuvent être localisés et affichés à l'intérieur de l'arborescence de navigation. Le logiciel de dessin ne se préoccupe pas de leur emplacement physique sur votre disque dur ou dans les périphériques de stockage externes.

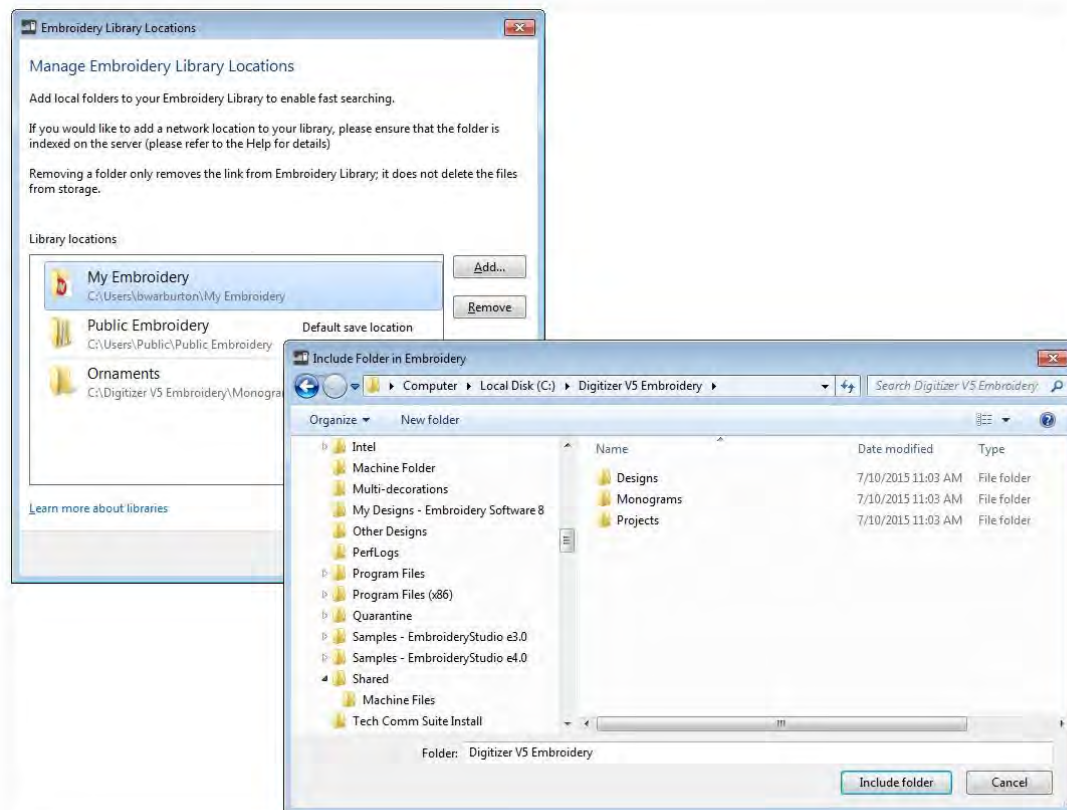


Ajouter des dossiers à la bibliothèque



Utiliser Gérer dessins > Gérer emplacements dans bibliothèque de broderie pour ajouter ou supprimer des dossiers existants de la Bibliothèque de broderie, permettant une recherche et un filtrage rapides.

Lorsque vous ajoutez ou supprimez des dossiers de l'arborescence de navigation, cela n'affecte que la bibliothèque de broderie. Cela n'affecte pas la structure du dossier sur votre disque dur ou dans le réseau. Pour ajouter des dossiers de dessins à votre bibliothèque, utilisez la fonction Gérer emplacements dans bibliothèque de broderie pour localiser les dossiers contenant des dessins n'importe où sur votre réseau local.

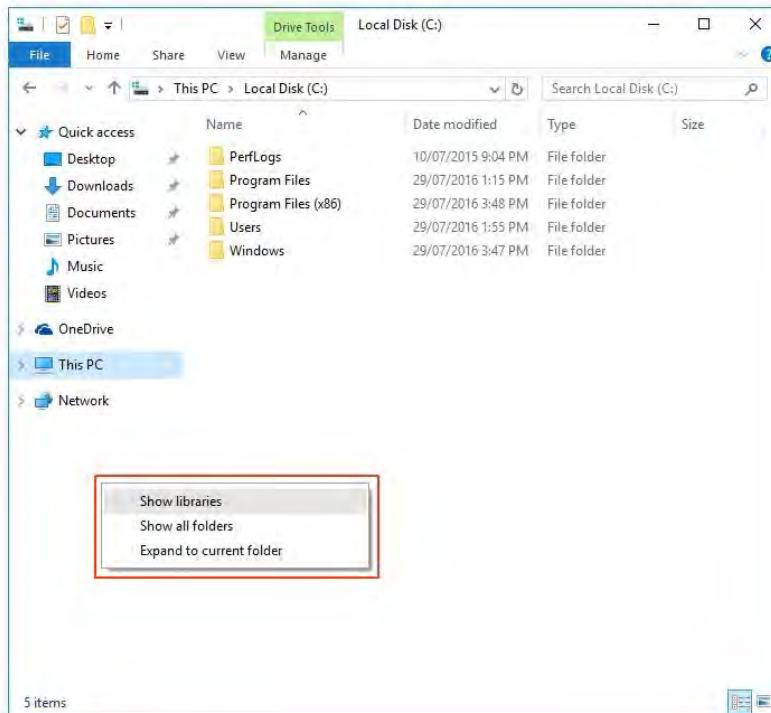


Utilisez le bouton Supprimer pour supprimer un dossier de la Bibliothèque de dessins. Tous les dossiers subordonnés seront aussi supprimés du panneau de navigation. La même fonctionnalité est aussi disponible sur le menu contextuel.

Les bibliothèques de broderie dans Windows 10

Les bibliothèques de broderie n'apparaissent pas automatiquement dans Windows 10.

- Allez à Explorateur Windows.
- Sélectionnez « Cet ordinateur » et cliquez à droite sur la fenêtre vide pour appeler le menu contextuel comme illustré.



- Choisissez « Afficher bibliothèques ». Les bibliothèques de broderie sont ajoutées.

